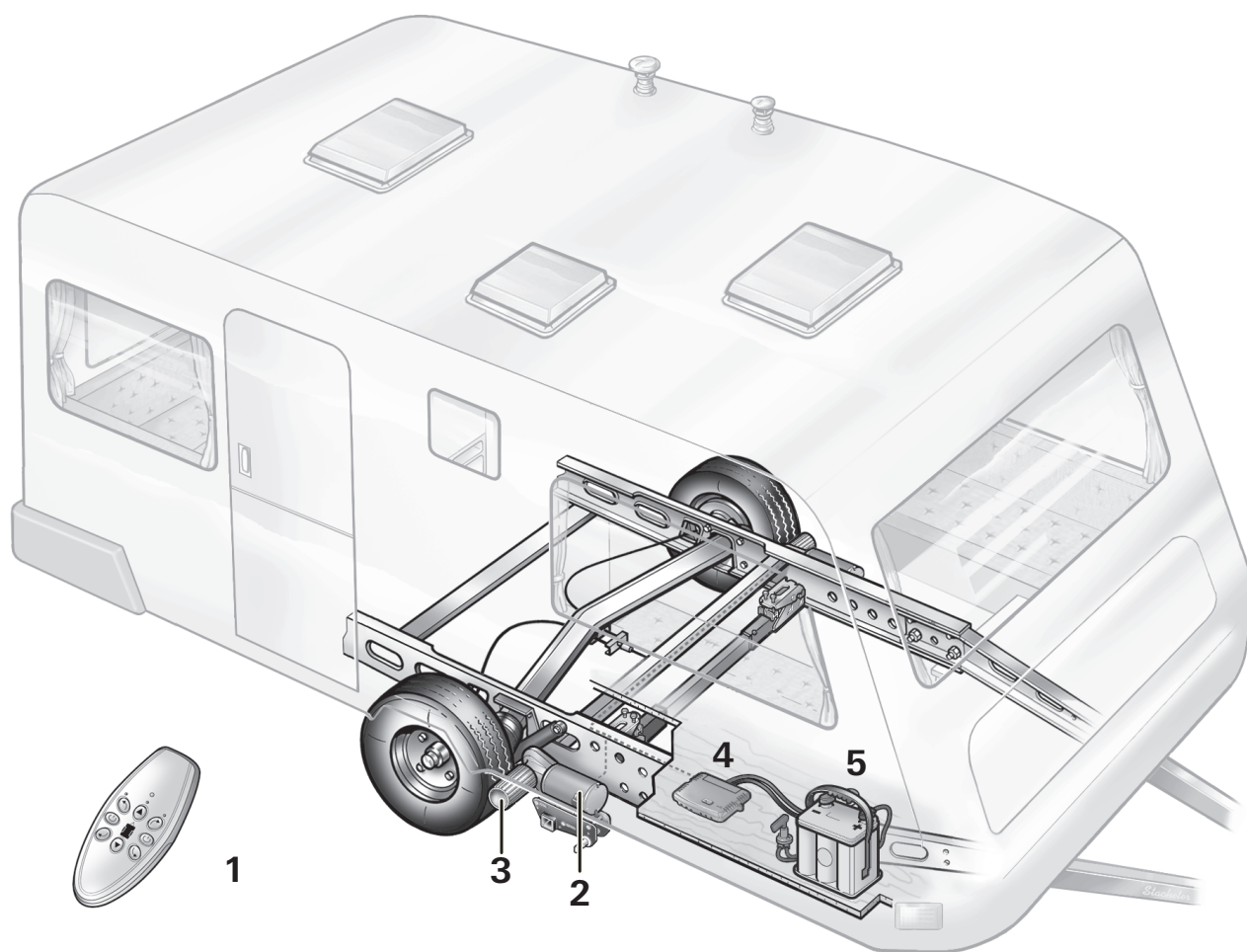


Pomoc manewrowa RH3



PL Instrukcja obsługi
Przechowywać w pojeździe

Strona 02



Rys. 1

PL

Przykład montażu

- 1 pilot zdalnego sterowania
- 2 zespół napędowy
- 3 rolka napędowa
- 4 moduł sterowania
- 5 akumulator

Spis treści

Stosowane symbole	3
Zastosowanie zgodnie z przeznaczeniem	3
Wskazówki bezpieczeństwa	3
Wskazówki ogólne	4
Zasilanie energią	4
Akumulatory	4
Ładowarka	4
Pielęgnacja akumulatorów (również akumulatorów niewymagających konserwacji)	4
Informacje dotyczące obchodzenia się z bateriami	4
Opis działania	4
Dopuszczenie	4

Instrukcja obsługi

Pilot zdalnego sterowania	5
Uruchomienie urządzenia GO2	5
Włączanie pilota	6
Manewrowanie przyczepą kempingową	6
Doczepianie do pojazdu ciągnącego	6
Wyłączanie urządzenia GO2	7
Odsuwanie urządzenia GO2	7
Wyłączanie pilota (wyłączenie awaryjne)	7
Odłączanie zasilania elektrycznego	7
Wymiana baterii w pilocie	7
Utylizacja pilota i baterii	7
Konserwacja	7
Przeglądy	8
Utylizacja	8
Instrukcja poszukiwania błędów	8
Zestrojenie elektronicznego modułu sterowania z pilotem radiowym	9
Deklaracja zgodności UE	9
Dane techniczne	9
Deklaracja gwarancji producenta (Unia Europejska)	10

Stosowane symbole



Montażu i naprawy urządzenia wolno dokonywać wyłącznie fachowcom.



Symbol wskazuje na możliwe zagrożenia.



Wskazówka z informacjami i radami.

Zastosowanie zgodnie z przeznaczeniem

Urządzenie **GO2 RH3** zostało skonstruowane do stosowania z jednoosiowymi przyczepami kempingowymi o masie całkowitej do 1800 kg.

GO2 to system manewrowania, za pomocą którego można poruszać przyczepą kempingową bez pomocy pojazdu ciągnącego.

System manewrowania może być używany wyłącznie na kempingach i terenach prywatnych.

Korzystanie z systemu manewrowania na drogach publicznych jest surowo zabronione!

Wskazówki bezpieczeństwa

- **Przed uruchomieniem zawsze przestrzegać instrukcji obsługi i „Wskazówek bezpieczeństwa”!** Właściciel pojazdu ponosi odpowiedzialność za prawidłową obsługę urządzenia.
- Przed pierwszym użyciem systemu GO2 należy poćwiczyć na otwartym terenie, **aby zaznajomić się z funkcjami pilota i urządzenia GO2.**
- Z urządzenia mogą korzystać dzieci w wieku od lat 8 oraz osoby z ograniczonymi zdolnościami fizycznymi, sensorycznymi lub psychicznymi oraz bez doświadczenia lub wiedzy, jeśli będą nadzorowane lub zostaną zapoznane ze sposobem bezpiecznego użytkowania urządzenia oraz poinformowane o zagrożeniach związanych z urządzeniem. Dzieci nie mogą wykorzystywać urządzenia do zabawy.
- Przed każdym użyciem urządzenia GO2 należy skontrolować opony i rolki napędowe; w razie potrzeby należy usunąć ostre kamienie itp.
- Przycisk „Wyłącz” na pilocie służy jako „wyłącznik awaryjny”. W przypadku zaburzeń, takich jak np. niekontrolowane zachowanie urządzenia GO2, należy natychmiast nacisnąć przycisk „Wyłącz”. Następnie rozłącznikiem akumulatora odłączyć zasilanie elektryczne urządzenia GO2.
- W trakcie manewru nikt nie może przebywać w przyczepie kempingowej.
- W zasięgu obrotu i jazdy (obszarze manewrowania) przyczepy kempingowej **nie mogą przebywać żadne osoby (w szczególności dzieci).**
- Zwrócić uwagę na wystarczającą widoczność i ilość miejsca.
- Podczas dosuwania i odsuwania oraz w trakcie pracy urządzenia GO2 należy uważać, żeby włosy, części ciała, ubrania ani inne przedmioty znajdujące się na ciele nie zostały pochwycone przez elementy ruchome i obracające się (np. rolki napędowe).
- W trakcie manewrowania odstęp od pilota radiowego do środka przyczepy kempingowej może wynosić **maks. 10 m!**
- W przypadku zakłóceń zaciągnąć hamulec ręczny.
- Aby zapobiec przewróceniu się przyczepy kempingowej w trakcie manewrowania na pochyłości, dyszel należy skierować w dół (zgodnie z nachyleniem terenu).
- Po zakończeniu manewrowania należy zawsze najpierw **zaciągnąć hamulec ręczny, zablokować koła** (zwłaszcza przy ustawieniu na nachylonym terenie!) i dopiero wtedy **odsunąć rolki napędowe od opon.** Urządzenia GO2 **nie należy używać jako hamulca postojowego** w zaparkowanej przyczepie kempingowej.
- Pilota radiowego należy zabezpieczyć przed nieuprawnionym dostępem (przede wszystkim przed dziećmi).
- Aktywnego pilota nie należy nosić w kieszeni ani innym podobnym miejscu, ponieważ istnieje wtedy ryzyko przypadkowego włączenia funkcji urządzenia.
- Przyczepy kempingowej nie wolno ciągnąć z dosuniętymi rolkami napędowymi, ponieważ może to spowodować uszkodzenia opon, pojazdu ciągnącego oraz zespołów napędowych i elementów wyposażenia.
- Wszystkie koła i opony przyczepy kempingowej muszą być tego samego rozmiaru i typu.

- W celu zapewnienia sprawnego działania urządzenia GO2 odstęp między oponą a odsuniętą rolką napędową musi wynosić 20 mm. We wszystkich oponach musi być to samo ciśnienie, zgodne ze wskazaniem producenta (regularna kontrola). Zużycie lub montaż nowych opon może ewentualnie wymagać nowego ustawienia odstępów rolek napędowych od opon (patrz „Montaż elementów napędowych”).
- W przypadku podnoszenia pojazdu urządzenie GO2 **nie** wolno stosować jako punktu podparcia, gdyż może to prowadzić do uszkodzenia zespołu napędowego.
- Delikatnych przedmiotów, takich jak aparaty fotograficzne, kamery, odtwarzacze DVD itp., nie wolno przechowywać w schowku w pobliżu modułu sterowania lub kabli silnika. Mogłoby bowiem uszkodzić je silne pole elektromagnetyczne.
- Masa pustego pojazdu zostaje zwiększona o masę urządzenia GO2, przez co zmniejsza się obciążenie użytkowe pojazdu.
- Podczas dosuwania uważać, aby zwłaszcza pomiędzy rolką napędową a oponą nie było żadnych przedmiotów (np. kamieni, brył lodu).
- Przed użyciem sprawdzić system, czy nie wykazuje uszkodzeń.
W razie stwierdzenia uszkodzeń zabrania się używania systemu.

Wskazówki ogólne

W zależności od masy przyczepy kempingowej urządzenie GO2 może nie pokonać bez środków pomocniczych przeszkody od wysokości ok. 20 mm (należy stosować kliny najazdowe).

Maksymalne pochylenie klinów najazdowych może wynosić 25 % (14°)! W przeciwnym razie pokonanie wzniosu może być niemożliwe ze względu na masę pojazdu lub może dojść do uszkodzenia bieżnika opony. Stopniowane kliny najazdowe lub tzw. systemy ochrony opon zapobiegające odkształcaniu się opon podczas postoju mają często większe pochylenie i nie nadają się do stosowania razem z urządzeniem GO2.

Ze względu na charakterystyczne właściwości sygnału radiowego ukształtowanie terenu lub znajdujące się tam przedmioty mogą spowodować jego przerwanie. Wskutek tego w niektórych miejscach wokół przyczepy kempingowej może ulec pogorszeniu jakości odbioru sygnału, co może ewentualnie spowodować przerwę w pracy urządzenia GO2. Jeśli to możliwe, należy zmniejszyć odległość między modułem sterowania a pilotem (**zachować bezpieczny odstęp!**).

i Po wyłączeniu urządzenia GO2 za pomocą pilota moduł sterowania pozostaje w trybie czuwania. W celu całkowitego wyłączenia należy za pomocą zamontowanego odłącznika akumulatora odłączyć moduł sterowania od zasilania elektrycznego.

Zasilanie energią

W celu zapewnienia optymalnej pracy zalecamy stosowanie PowerSet BC i wydajnego akumulatora Optima®. Możliwe jest także zastosowanie tzw. akumulatorów trakcyjnych, oświetleniowych lub żelowych o odpowiedniej pojemności.

Akumulatory

Zalecane pojemności akumulatorów

i Zastosowany akumulator 12 V = musi posiadać odpowiednie certyfikaty określone w krajowych normach i przepisach prawa kraju użytkownika. Akumulator musi zostać dobrany odpowiednio do wymagań technicznych urządzenia GO2 (patrz tabela i Dane techniczne). Akumulatory ruchowe są nieprzydatne.

Typ akumulatora	Pojemność akumulatora
Technologia cylindryczna (Optima®)	min. 55 Ah
Akumulator żelowy / AGM	min. 70 Ah
Akumulator ołowiowo-kwasowy (elektrolit ciekły)	min. 80 Ah

Ładowarka

Do optymalnego ładowania akumulatorów zalecamy ładowarkę BC 10 (element zestawu PowerSet BC), która nadaje się do wszystkich typów akumulatorów o pojemności do 200 Ah.

Pielęgnacja akumulatorów (również akumulatorów niewymagających konserwacji)

Aby osiągnąć długi okres użytkowania akumulatorów, należy przestrzegać następujących zasad:

- przed pobieraniem prądu i po jego pobieraniu akumulatory muszą zostać całkowicie naładowane,
- w razie przestoju dłuższego niż 24 godziny przerwać obwód elektryczny (np. zdjęciem zacisków z biegunów akumulatora),
- w razie dłuższych przestojów akumulator musi zostać odłączony i najpóźniej co 12 tygodni ładowany przez 24 godziny.

i Zimą całkowicie naładowany akumulator przechowywać w chłodnym miejscu, wolnym od mrozu, i regularnie doładowywać (co 12 tygodni).

Informacje dotyczące obchodzenia się z bateriami

- Przy obchodzeniu się z bateriami przestrzegać zasad bezpieczeństwa i kart bezpieczeństwa producentów.
- Uważać na dobre zamocowanie zacisków biegunów.
- Zabezpieczyć bieguny baterii zatyczkami ochronnymi, aby zapobiec zwarceniu.
- Przy demontażu baterii odłączać najpierw połączenie z masą (biegun ujemny), a następnie biegun dodatni baterii. Przy montażu najpierw podłączyć biegun dodatni, a potem biegun ujemny.

Opis działania

Urządzenie GO2 to pomoc manewrowa pozwalająca poruszać przyczepą kempingową bez pomocy pojazdu ciągnącego.

Urządzenie GO2 jest przeznaczone do pokonywania wzniesień o stopniu nachylenia do 13 % przy dopuszczalnej masie całkowitej na odpowiednim podłożu.

Składa się ono z dwóch oddzielnych zespołów napędowych, z których każdy dysponuje własnym silnikiem prądu stałego 12 V. Te zespoły są każdorazowo montowane w bezpośrednim sąsiedztwie kół na podwoziu pojazdu i są ze sobą połączone za pomocą belek poprzecznych.

Po dosunięciu rolek napędowych do opon system GO2 jest gotowy do działania. Sterowanie manewrami odbywa się wyłącznie za pomocą pilota. Wysyła on sygnały radiowe do modułu sterowania. Zamontowany osobno akumulator 12 V (nie jest objęty zakresem dostawy / patrz także „Akumulatory”) zapewnia zasilanie elektryczne modułu sterowania.

Dopuszczenie

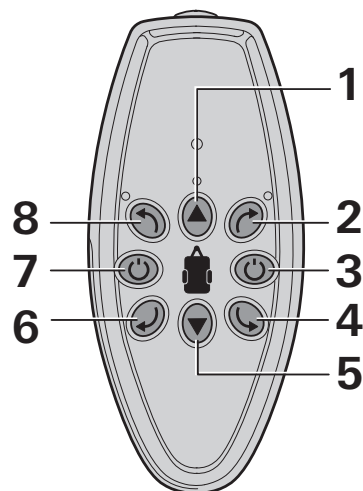
Urządzenie Truma GO2 posiada homologację typu, w oparciu o którą otrzymało dopuszczenie do ruchu w Niemczech (Allgemeine Betriebserlaubnis, ABE). Odbiór przez rzeczoznawcę pojazdów mechanicznych nie jest wymagany (wyjątek stanowi montaż zestawu do ramy płaskiej). Świadectwo homologacji (ABE) musi być przechowywane w pojeździe.

GO2 spełnia dalsze wymagania wynikające z dyrektyw WE i norm (patrz deklaracja zgodności).

Każda zmiana dokonana w urządzeniu, otwarcie obudowy oraz zastosowanie części zamiennych i elementów wyposażenia, które są ważne dla działania urządzenia i nie są oryginalnymi częściami firmy Truma, jak również nieprzestrzeżenie instrukcji montażu i obsługi prowadzi do wygaśnięcia gwarancji oraz do wykluczenia roszczeń z tytułu odpowiedzialności. Ponadto traci ważność świadectwo homologacji urządzenia.

Instrukcja obsługi

Pilot zdalnego sterowania



Rys. 2

1	Przesunięcie przyczepty do przodu
2	Obrót przyczepty w kierunku zgodnym z ruchem wskazówek zegara (przez prawą oś)
3	Wyłączenie (czerwony) / wyłącznik awaryjny
4	Obrót przyczepty w kierunku przeciwnym do ruchu wskazówek zegara (przez prawą oś)
5	Przesunięcie przyczepty do tyłu
6	Obrót przyczepty w kierunku zgodnym z ruchem wskazówek zegara (przez lewą oś)
7	Włączenie (zielony)
8	Obrót przyczepty w kierunku przeciwnym do ruchu wskazówek zegara (przez lewą oś)

Uruchomienie urządzenia GO2

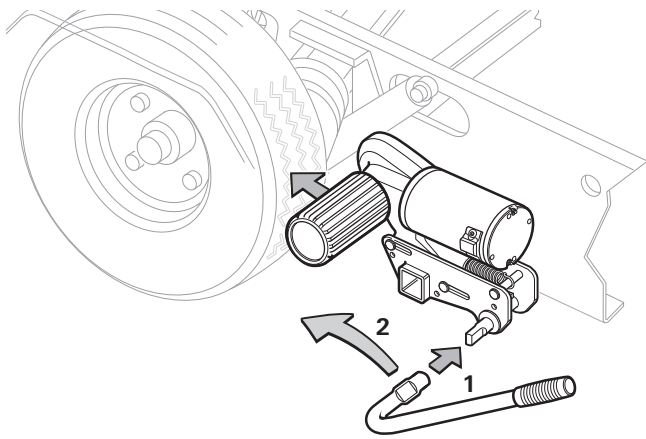


Przed zastosowaniem urządzenia GO2 należy zapoznać się ze „Wskazówkami bezpieczeństwa”!

- Za pomocą odłącznika akumulatora włączyć zasilanie elektryczne urządzenia GO2.
- Po odłączeniu przyczepty kempingowej (zaciągnąć hamulec ręczny, ewentualnie zabezpieczyć przed stoczeniem się) dosunąć urządzenie GO2.

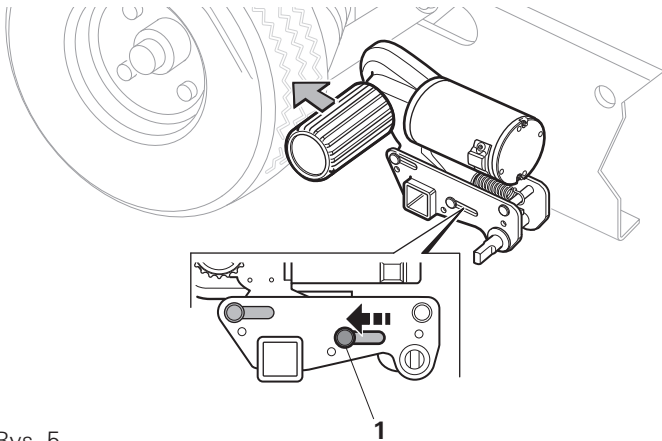
Dosuwanie GO2

- Nasunąć dźwignię dociskową na wał dosuwania (rys. 4 - 1).



Rys. 4

- Obracać dźwignię dociskową w kierunku oznaczonym strzałką (do koła pojazdu) (rys. 4 - 2), aż wskaźnik pozycji na obudowie znajdzie się w położeniu „√” (rys. 5 - 1). W położeniu krańcowym zespół napędowy zostaje pewnie zaryglowany. A rolka napędowa zostaje wciśnięta na ok. 20 mm w oponę. Sprawdzić to po obu stronach przed manewrowaniem.



Rys. 5

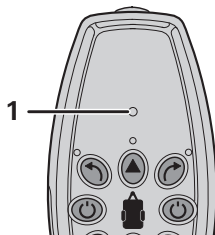
- Zdejmowanie dźwigni dociskowej

Obie rolki napędowe muszą być mocno dociśnięte do opon.

Włączanie pilota

- i** Przy włączaniu nie może być aktywna żadna funkcja pilota zdalnego sterowania

- Nacisnąć przycisk (rys. 2 - 7) na pilocie, aż zaświecą się diody LED (rys. 6 - 1).



Rys. 6

Manewrowanie przyczepą kempingową

- !** Przed rozpoczęciem manewrów zwolnić hamulec ręczny lub usunąć zabezpieczenie przed stoczeniem się.

- !** Przycisk „Wyłącz” (rys. 2 - 3) na pilocie służy jako „wyłącznik awaryjny”. W przypadku zaburzeń, takich jak np. niekontrolowane zachowanie urządzenia GO2, należy natychmiast nacisnąć przycisk „Wyłącz”.

- Używając przycisków kierunku (rys. 2 - 1/2/4/5/6/8), przesunąć przyczepę kempingową w wybranym kierunku.

- i** Przy jednoczesnym naciśnięciu przycisków kierunku znajdujących się po przeciwnych stronach (rys. 2 - 2/6 lub 4/8) przyczepa obraca się wokół własnej osi w wybranym kierunku.

- Podczas jazdy (do przodu/do tyłu) przyciskami kierunku (rys. 2 - 2/8 lub 4/6) można zmieniać kierunek jazdy.

Po zwolnieniu przycisku bądź w przypadku zakłócenia sygnału radiowego lub gdy jest on zbyt słaby przyczepa kempingowa zatrzymuje się. Urządzenia radiowe oraz inne piloty GO2 nie uruchamiają systemu GO2.

Po uruchomieniu system GO2 porusza się ze stałą prędkością. Prędkość ulega nieznacznej zmianie na zjeździe lub zmniejszeniu na podjeździe.

Ze względu na zasadę działania systemu na spadkach wzrasta szybkość. Prędkość można zmniejszyć przez częste zatrzymywanie się i ponowne ruszanie.

- Po zakończeniu manewrowania należy **najpierw zaciągnąć hamulec ręczny** lub zabezpieczyć przyczepę kempingową przed stoczeniem się, a następnie wyłączyć urządzenie GO2.

Doczepianie do pojazdu ciągnącego

- !** Przyczepy kempingowej nie można ciągnąć przy dosuniętych rolkach napędowych.

Urządzenie GO2 umożliwia bardzo dokładne zaczepienie do pojazdu ciągnącego. Wymaga to jednak staranności i pewnej wprawy.

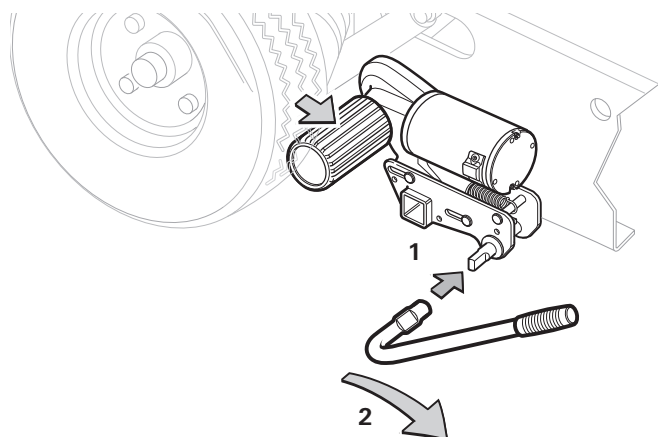
Zgodnie z instrukcją obsługi umieścić przyczepę kempingową w pobliżu pojazdu ciągnącego (zaciągnąć hamulec ręczny i włączyć bieg). W celu dokładnego ustawienia pozycji użyć przycisków kierunku na pilocie, aż zaczep przyczepy kempingowej znajdzie się dokładnie nad głowicą kulistą haka holowniczego pojazdu ciągnącego. Następnie w typowy sposób połączyć przyczepę kempingową z pojazdem ciągnącym, obniżając koło podporowe.

W typowy sposób przygotować przyczepę kempingową do holowania.

Następnie odsunąć GO2. Pojazd ciągnący musi być zabezpieczony przed stoczeniem się.

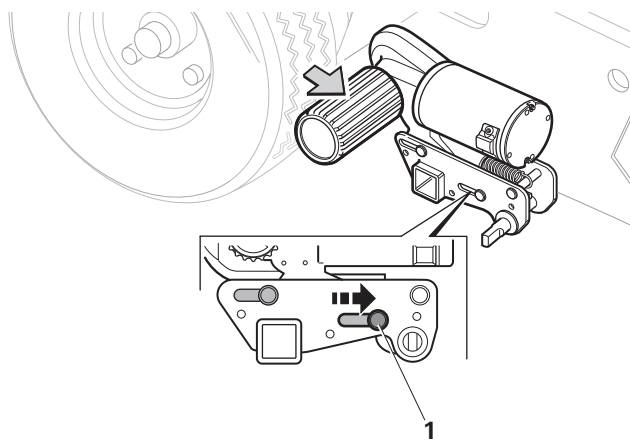
Wyłączanie urządzenia GO2

Odsuwanie urządzenia GO2



Rys. 9

- Nasunąć dźwignię dociskową na wał dosuwania (rys. 9 - 1).
- Obracać dźwignię dociskową w kierunku wskazanym strzałką (od koła pojazdu) (rys. 9 - 2), aż rolka napędowa zostanie pewnie zaryglowana w położeniu krańcowym. Wskaźnik pozycji na obudowie znajduje się teraz w położeniu „X” (rys. 10 - 1).



Rys. 10

- Zdjąć dźwignię dociskową.

Wyłączanie pilota (wyłączenie awaryjne)

- i** Wyłączenie pilota powoduje natychmiastowe przerwanie wszystkich trwających procesów (np. dosuwanie i manewrowanie). Po jego ponownym włączeniu można kontynuować te procesy.
 - i** Pilot wyłącza się automatycznie po ok. 3 minutach od ostatniego użycia.
- Nacisnąć przycisk (rys. 2 - 3) na pilocie. Diody LED gasną.

Odłączanie zasilania elektrycznego

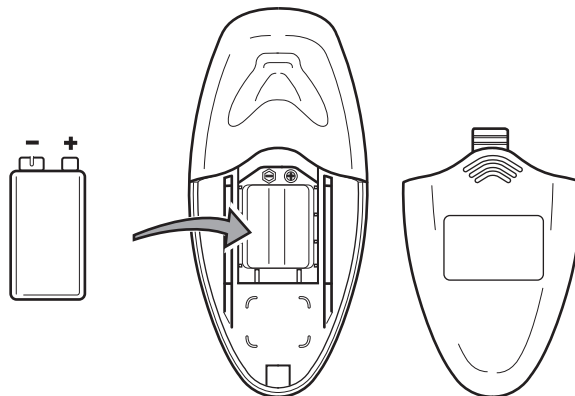
Po każdym użyciu systemu GO2 należy za pomocą odłącznika akumulatora odłączyć zasilanie elektryczne i wyjąć kluczyk.

- i** Kluczyk odłącznika akumulatora należy przechowywać w miejscu niedostępnym dla dzieci.

Wymiana baterii w pilocie

! Należy stosować wyłącznie zabezpieczone przed wyciekami baterie 9 V (MN 1604).

- i** Migające czerwone diody LED na pilocie informują o słabej baterii.
- Odsunąć pokrywę komory baterii.
 - Wymienić baterię (zwrócić uwagę na prawidłową biegunowość) i ponownie nasunąć pokrywę komory baterii.



Rys. 11

i Zużyte baterie mogą wyciekać i uszkodzić pilota! Wyjąć baterie z pilota, jeżeli nie będzie on używany przez dłuższy czas.

Szkody spowodowane przez wyciekające baterie nie są objęte gwarancją.

Utylizacja pilota i baterii

! Pilota i baterii nie można wyrzucać razem z odpadami domowymi, lecz należy je oddawać oddzielnie do utylizacji w odpowiednich placówkach. Stanowi to wkład w ochronę środowiska i recykling.

Konserwacja

! Przed przystąpieniem do czyszczenia należy odłączyć zasilanie elektryczne urządzenia GO2 za pomocą odłącznika akumulatora.

Elementy napędu należy utrzymywać w czystości. Podczas mycia przyczepy kempingowej należy wyczyścić urządzenie GO2 mokrą szmatką, aby usunąć błoto itp. Upewnić się, że w urządzeniu nie zakleszczyły się kamienie, gałęzie itp. Do czyszczenia rolek napędowych należy użyć twardej szczotki.

Moduł sterowania nie wymaga konserwacji. Pilota należy przechowywać w suchym miejscu.

Co roku (lub przed zimą) należy wyczyścić system GO2 zgodnie z powyższym opisem.

Przyczepy kempingowej nie wolno parkować z dosuniętymi rolkami napędowymi.

Przy dłuższym nieużywaniu należy odłączyć akumulator i ładować go co jakiś czas (patrz Pielęgnacja akumulatora). Przed uruchomieniem należy naładować akumulator przyczepy kempingowej.

Kontrolę lub konserwację urządzenia GO2 należy przeprowadzać co roku w trakcie przeglądu przyczepy kempingowej lub zlecić przeprowadzenie tego sprzedawcy przyczepy. W razie wątpliwości skontaktować się z serwisem firmy Truma (www.truma.com).

Przeglądy

- Należy regularnie sprawdzać zamontowanie, okablowanie i połączenia, czy nie wykazują uszkodzeń. Zespoły napędowe muszą się swobodnie poruszać, a przy odsunięciu musi być zapewnione ich automatyczne cofanie w bezpieczną pozycję spoczynkową przez sprężynę cofającą. W przeciwnym razie należy sprawdzić zespoły napędowe, czy nie wykazują zanieczyszczeń lub korozji, i w razie potrzeby zlecić oczyszczenie przez przeszkolony personel specjalistyczny.
- Po przeglądzie rocznym sprawdzić, czy wszystkie silniki prawidłowo reagują na polecenia pilota.
- Co najmniej raz na 2 lata urządzenie GO2 **musi** zostać sprawdzone przez przeszkolony personel specjalistyczny pod kątem korozji, prawidłowego osadzenia elementów wyposażenia oraz właściwego stanu wszystkich części mających wpływ na bezpieczeństwo.

Utylizacja

Urządzenie należy poddać odpowiedniej utylizacji zgodnie z administracyjnymi przepisami kraju użytkownika. Należy przestrzegać krajowych przepisów i ustaw.

Instrukcja poszukiwania błędów

Problem	Przyczyna i usuwanie
GO2 nie działa	<ul style="list-style-type: none">– Sprawdzić zasilanie elektryczne (powinna świecić się zielona dioda LED na module sterowania). Uszkodzony bezpiecznik w kablu podłączeniowym akumulatora GO2 należy wymienić wyłącznie na oryginalną część zamienną Truma (nr art. 60040-00169).– Odłączyć zasilanie elektryczne na co najmniej 20 sekund. Ponownie podłączyć zasilanie elektryczne. Zielona dioda LED na module sterowania powinna się zaświecić.
GO2 nie działa, czerwona dioda LED na module sterowania miga	<p>Moduł sterowania jest przegrzany.</p> <ul style="list-style-type: none">– Odłączyć zasilanie elektryczne za pomocą odłącznika akumulatora i wyciągnąć kluczyk. Pozostawić moduł sterowania do ostygnięcia na co najmniej 20 minut. Następnie uruchomić GO2.
GO2 nie reaguje lub reaguje z przerwami na naciskaniu przycisków pilota	<p>Słaba bateria w pilocie — czerwone diody LED na pilocie migają.</p> <ul style="list-style-type: none">– Sprawdzić baterię i styki baterii w pilocie. Wymienić baterię i wyczyścić styki baterii, jeśli to konieczne. <p>Słaby akumulator GO2 — miga zielona dioda LED na module sterowania.</p> <ul style="list-style-type: none">– Sprawdzić akumulator GO2. Naładować lub w razie konieczności wymienić akumulator.
Rolka napędowa ślizga się na oponie	<ul style="list-style-type: none">– Sprawdzić i w razie potrzeby skorygować ciśnienie w oponie.– Sprawdzić bieżnik opony i w razie potrzeby wymienić oponę.– Odsunąć GO2 i zmierzyć odstęp między oponą a rolką napędową. Odstęp musi wynosić 20 mm.

Przed zwróceniem się do placówki serwisowej należy sprawdzić następujące punkty:

- Czy baterie pilota są w dobrym stanie?
- Czy pilot jest zestrojony z modułem sterowania? Wykonać czynności opisane w punkcie „Zestrojenie elektronicznego modułu sterowania z pilotem radiowym” na stronie 9.
- Czy akumulator przyczepy kempingowej jest w dobrym stanie i całkowicie naładowany? Należy pamiętać, że w niskiej temperaturze otoczenia baterie i akumulatory mogą gorzej pracować.

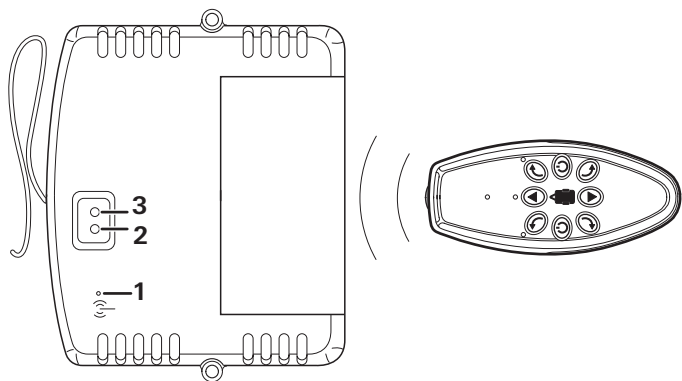
Gdyby te środki zaradcze nie doprowadziły do usunięcia usterki, prosimy zwrócić się do serwisu firmy Truma.

Zestrojenie elektronicznego modułu sterowania z pilotem radiowym

Przy pierwszym uruchomieniu oraz po wymianie modułu sterowania lub pilota należy je ze sobą ponownie zestroić zgodnie z poniższą instrukcją.

Należy się upewnić, że rolki napędowe **nie są** dosunięte. Sprawdzić prawidłowe podłączenie i stan akumulatora oraz napięcie 12 V w module sterowania.

- Za pomocą odłącznika akumulatora włączyć zasilanie elektryczne urządzenia GO2. Świeci zielona dioda LED.
- Używając cienkiego przedmiotu, nacisnąć przycisk resetowania (rys. 12 - 1) na module sterowania. Można użyć do tego anteny modułu sterowania. Zielona i czerwona dioda LED (rys. 12 - 2/3) na module sterowania migają teraz naprzemiennie.
- Następnie włączyć pilota. Moduł sterowania i pilot zestroją się automatycznie. Świeci zielona dioda LED.



Rys. 12

Deklaracja zgodności UE

Produkt

Funkcja: Pomoc manewrowa
Typ: GO2
Wersja: RH3

Producent

Truma Gerätetechnik GmbH & Co. KG
Wernher-von-Braun-Str. 12,
85640 Putzbrunn, Niemcy

Wyłączną odpowiedzialność za wystawienie niniejszej deklaracji zgodności ponosi producent.

Produkt spełnia wymogi wszystkich obowiązujących zharmonizowanych przepisów prawnych Unii Europejskiej:

Dyrektywa 2014/53/UE urządzenia radiowe

Zastosowane zostały następujące (zharmonizowane) normy i inne specyfikacje techniczne:

ETSI EN 300 220-1 V3.1.1; ETSI EN 300 220-2 V3.1.1
projekt ETSI EN 301 489-1 V2.2.0; projekt EN 301
489-3 V2.1.1
EN 62479:2010
EN 62368-1:2014+A11:2017

VCA, Bristol BS5 6XX, Zjednoczone Królestwo wydał następującą homologację (następujące homologacje) typu: E11 10R-05 10956

Podpis za oraz w imieniu:

Truma Gerätetechnik GmbH & Co. KG

Alexander Wottrich
Dyrektor zarządzający

Putzbrunn, 11.01.2021

Dane techniczne

Nazwa	GO2 RH3
Zakres zastosowania	Jednoosiowe przyczepy kempingowe o masie całkowitej do 1800 kg
Maks. zdolność pokonywania wzniesień	13 %
Napięcie robocze	12 V ==
Maksymalny pobór prądu	100 A
Średni pobór prądu	28 A
Prąd spoczynkowy (tryb czuwania)	60 mA (30 mA)
Prędkość maksymalna	9 m / min
Masa	33 kg
Częstotliwość pilota	Klasa 1, 868 MHz



Zmiany techniczne zastrzeżone!

Deklaracja gwarancji producenta (Unia Europejska)

1. Zakres gwarancji producenta

Jako producent urządzenia firma Truma udziela konsumentowi gwarancji na ewentualne wady materiałowe lub błędy produkcyjne.

Niniejsza gwarancja obowiązuje w krajach członkowskich Unii Europejskiej oraz w Islandii, Norwegii, Szwajcarii i Turcji. Konsumentem jest osoba fizyczna, nabywająca urządzenie jako pierwszy użytkownik od producenta, dostawcy OEM lub autoryzowanego sprzedawcy i nie odsprzedaje go dalej lub instaluje u osób trzecich w ramach prowadzonej przez siebie działalności gospodarczej lub wykonywania wolnego zawodu.

Gwarancja obowiązuje dla wyżej wymienionych wad, które wystąpią w ciągu pierwszych 24 miesięcy od daty zawarcia umowy kupna pomiędzy sprzedawcą i konsumentem. Producent lub autoryzowany partner serwisowy usunie takie wady w drodze świadczenia uzupełniającego według swego uznania przez naprawę lub dostawę zastępczą. Uszkodzone części stają się własnością producenta lub autoryzowanego partnera serwisowego. Jeżeli w chwili zgłoszenia wady urządzenie nie byłoby już produkowane, w przypadku dostawy zamiennego producent może dostarczyć podobny produkt.

Jeżeli producent wykona świadczenia z tytułu gwarancji, wówczas okres gwarancyjny dla naprawionych lub wymienionych części nie rozpoczyna się od nowa, lecz trwa dalej dla całego urządzenia. Do wykonywania prac w ramach gwarancji upoważniony jest wyłącznie producent lub upoważnieni przez niego partnerzy serwisowi. Koszty związane z przypadkiem gwarancyjnym są rozliczane bezpośrednio pomiędzy autoryzowanym partnerem serwisowym a producentem. Dodatkowe koszty wynikające z utrudnionych warunków demontażu i montażu urządzenia (np. demontaż elementów mebli lub karoserii) oraz koszty dojazdu partnera serwisowego albo producenta nie mogą zostać uznane za świadczenie gwarancyjne.

Wykluczone są dalej idące roszczenia, a zwłaszcza roszczenia odszkodowawcze konsumenta lub osób trzecich. Nie narusza to przepisów niemieckiej ustawy o odpowiedzialności cywilnej za produkt (Produkthaftungsgesetz).

Dobrowolna gwarancja producenta nie narusza praw konsumenta do roszczeń wobec producenta z tytułu wad rzeczowych, obowiązujących w kraju nabywcy. W niektórych krajach mogą istnieć gwarancje udzielane przez sprzedawców specjalistycznych (autoryzowanych sprzedawców, Truma Partner). Te mogą być realizowane przez konsumenta bezpośrednio u sprzedawcy, u którego nabył on dane urządzenie. Obowiązują warunki gwarancji kraju, w którym nastąpiło pierwsze nabycie urządzenia przez konsumenta.

2. Wykluczenie gwarancji

Prawo do roszczeń gwarancyjnych **nie przysługuje** w następujących przypadkach:

- w razie nieprawidłowego, nieodpowiedniego, błędnego, niestarannego lub niezgodnego z przeznaczeniem użytkowania urządzenia,
- w razie nieprawidłowej instalacji, montażu lub uruchomienia niezgodnie z instrukcją obsługi i montażu,
- w razie nieprawidłowego użytkowania lub obsługi niezgodnie z instrukcją obsługi i montażu, a zwłaszcza nieprzestrzegania ostrzeżeń i wymagań w zakresie konserwacji i pielęgnacji,
- w razie wykonania instalacji, napraw lub ingerencji przez nieautoryzowane osoby,
- na materiały eksploatacyjne, części zużywalne oraz na naturalne zużycie,

- w razie wyposażenia urządzenia w części zamienne lub uzupełniające bądź akcesoria, niebędące oryginalnymi częściami producenta i niedopuszczone przez niego. Obowiązuje to zwłaszcza w przypadku włączenia sterownika urządzenia w sieć, jeżeli sterowniki i oprogramowanie nie zostały zatwierdzone przez firmę Truma lub jeżeli sterownik Truma (np. Truma CP plus, Truma iNetBox) nie będzie używany wyłącznie do sterowania urządzeń firmy Truma lub urządzeń dopuszczonych przez tę firmę,
- wskutek uszkodzeń przez substancje obce (np. oleje, plastyfikatory w gazie), wpływy chemiczne lub elektrochemiczne w wodzie bądź jeżeli urządzenie zetknie się w inny sposób z nieodpowiednimi substancjami (np. produktami chemicznymi, substancjami palnymi, nieodpowiednimi środkami czyszczącymi),
- wskutek uszkodzeń spowodowanych przez nietypowe warunki otoczenia lub eksploatacyjne,
- wskutek uszkodzeń wynikłych z działania siły wyższej albo kataklizmy oraz innych wpływów, za które firma Truma nie ponosi odpowiedzialności,
- wskutek uszkodzeń spowodowanych przez nieprawidłowy transport,
- wskutek dokonania przez klienta lub osoby trzecie zmian urządzenia włącznie z częściami zamiennymi, elementami wyposażenia dodatkowego i akcesoriami oraz ich instalacji, zwłaszcza w zakresie odprowadzania spalin i komina.

3. Korzystanie z gwarancji

Roszczenia gwarancyjne należy zgłaszać u autoryzowanego partnera serwisowego lub w centrum serwisowym Truma. Wszystkie adresy i numery telefonów można znaleźć pod adresem www.truma.com w dziale „Serwis”.

Adres producenta:
Truma Gerätetechnik GmbH & Co. KG
Truma Servicezentrum
Wernher-von-Braun-Straße 12
85640 Putzbrunn, Niemcy

Aby zagwarantować sprawną realizację roszczeń prosimy przy zgłaszaniu przygotować następujące informacje:

- szczegółowy opis usterki
- numer seryjny urządzenia
- data zakupu

Autoryzowany partner serwisowy lub centrum serwisowe Truma określa dalszy sposób postępowania. Aby zapobiec ewentualnym uszkodzeniom podczas transportu, urządzenie można wysłać wyłącznie po uzgodnieniu z autoryzowanym partnerem serwisowym lub z centrum serwisowym firmy Truma.

Jeżeli roszczenie gwarancyjne zostanie uznane przez producenta, przejmie on koszty transportu. Natomiast jeśli nie występuje przypadek gwarancji, konsument zostanie odpowiedzialnie poinformowany i musi pokryć koszty naprawy i transportu. Prosimy nie wysłać urządzeń bez wcześniejszego uzgodnienia.

PL W przypadku wszelkich usług serwisowych i świadczeń gwarancyjnych pomocą służy sprzedawca, u którego nabyli Państwo pomoc manewrową.

Twój dealer:

